

TAKE FREE

世田谷の元気な産業が見えてくる

# せたがや

No. 79

*Economix*

エコノミックス

7月号



「守りながら進む」  
しなやかで新しいかたち

特 株式会社アンピインテリアデザイン  
集 コミュニケーションを大切に  
1 無垢の木のように長く愛される空間を

特 有限会社田中商店 八百源  
集 古きよき心を受け継ぎ今に生きる  
2 地域に根づく個人商店の新たな形

TOPICS 中小事業者向け 支援のご案内

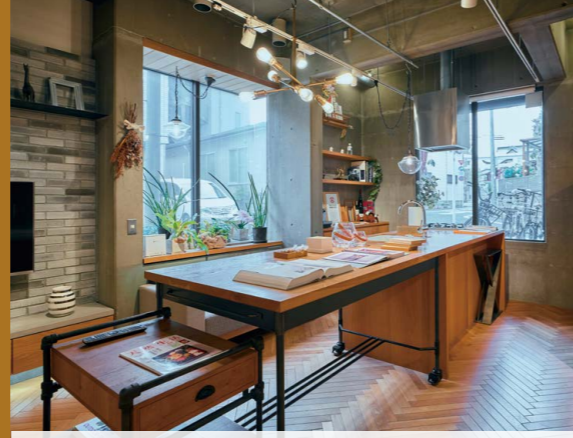
詳しくは裏表紙へ





## コミュニケーションを大切に 無垢の木のように 長く愛される空間を

株式会社アンブインテリアデザイン  
代表取締役  
小早川 梓さん



株式会社アンブインテリアデザイン  
八幡山1-9-17 TEL : 03-6379-8675  
<https://anp-interior.com/>



有限会社田中商店 八百源  
瀬田2-14-7 TEL : 03-3700-5645  
<https://yaogen.jp/>



## 古きよき心を受け継ぎ 今に生きる 地域に根づく個人商店の 新たな形

有限会社田中商店 八百源  
取締役  
田中 修さん

### 椅子づくりへの憧れが開いた ものづくりへの道

八幡山八幡社を望む閑静な住宅街に佇む、天然木のエントランスが印象的なアンブインテリアデザイン。オーダー家具やリノベーションを中心に、住宅や店舗の内装も手がける会社です。代表取締役の小早川梓さんがこの道に進んだ原点は、女子美術大学でインテリアデザインを学んでいた頃に遡ります。「課題で椅子の10分の1の模型をつくることになったんです。並行して名だたる椅子のデザイナーについて学ぶうちに興味が湧き、自分が作った模型を実物にしたいと思いつきました」。大学3年時に訪ねたのが世田谷区にあった旭川家具の店。「最初に模型を持っていくと、『これが現実の椅子の形になるわけがない。構造を一から勉強し直さなくちゃだめだ』と言われて。翌日からアルバイトとして毎日通いました」。そこで家具の設計や構造を学び、ものづくりの難しさと奥深さを知ります。「アルバイトの集大成として、模型を無垢材で形にしてもらいました。社長や職人さんの意見を聞き、当初とは全く違う形の椅子になったのですが、それでも数年後には壊れてしまったんです。やっぱり椅子のデザインって難しい。いつかちゃんとしたオリジナルチェアを作りたいと思いました」



### 無垢材への思いを軸に築いた 長く愛される仕事

卒業後はアルバイト先の店にそのまま就職。結婚・出産で離れた時期を経て、パートで復職し、仕事と子育てを両立させるため独立を決意します。「二級建築士やインテリアプランナーの資格を取るほか、東京都の起業相談などにも通い、5年がかりで準備しました」。東京都の創業補助金や融資も活用し、2013年に個人事業としてスタート。2015年には八幡山にショールーム兼事務所を開きました。ものづくりの軸にあるのは、流行に左右されず長く使えるもの。旭川家具との出会いを原点に、無垢材の魅力を大切にしながら、時を超えて愛される家具や空間を目指しています。創業時



▲2023年 グッドデザイン賞を受賞した「ANPチェアII」

には初めてオリジナルチェアを制作。そこから試行錯誤を重ねて発表した無垢材の椅子「ANPチェアII」は2023年グッドデザイン賞を受賞。耐久性を高めながら、無垢材で柔らかなアール形状を実現し、安心感のある座り心地と美しさが評価されました。また、仕事をする上で、小早川さんが重視しているのはお客様へのヒアリングです。「お話を細かに聞くのはもちろんですが、住まいの雰囲気や暮らし方、好みなど、言葉として語られるご希望以外のことも読み取って、その人に合った空間を提案しています。現在取り組んでいるのは神奈川県のお宿、陣屋旅館の改装。ご依頼主はもちろん、宿泊客からも好評を得ています」

### コミュニケーションが職場環境や 仕事のクオリティアップの鍵

アンブインテリアデザインでは、時短勤務やリモートワークを取り入れるなど、社員の働き方にも柔軟に向き合っています。そのきっかけの一つがコロナ禍でした。2018年に法人化したのを機に、2019年には正社員4名を採用しました。ところがその直後にコロナ禍に見舞われ、経営が困難になる中、社員との関係性も悪化。そこから、働き方や社内コミュニケーションのあり方を見直したそうです。以来、年に3~4回は社員と面談して状況や希望を聞くほか、昨年度は社員旅行も実施しています。「退職率が大きく下がりましたね。社員が定着し、成長してくれたことで、仕事の質や生産性が上がりました。何より、私の気持ちが楽になりましたね。前は全部自分でやらないと思っていましたが、互いの信頼度が増して、社員それぞれに仕事を任せられるようになったんです。その成果は売上にも表れていると思います。今後は住宅に加え、旅館やホテルの改修にもさらに力を入れていく考えです。無垢の木のようにやさしく、長く愛される空間をつくりたい。その思いは、今、社員一人ひとりの思いとなり、質の高いものづくりへの大きな原動力となっています」



### まちの暮らしを支える人気店を 継ぐと決めた父への思い

「子どもの頃から毎日、親父の前掛けをつけて八百屋の手伝いをしていたんですよ」そう笑うのは、瀬田で『八百源』を営む田中商店 取締役の田中修さん。



1957年、八百屋勤務の父親が結婚を機に独立し八百源を創業。最初はリアカーで商いを始め、1961年に二子玉川の商店街に店舗を構えました。当時は「特売の日には人があふれて車が通れないほど」の盛況ぶりだったそうです。地域のの人に愛される八百源を誇りに思う一方で、家業を継ぐ気はなかったと田中さんはいいます。「ところが、高校を出て経理の専門学校に入学した頃、兄が継がないことになり、父が可哀想になっちゃって」。そこで卒業後、家業を継ぐことを決意しました。

### 時代や暮らしが変わっても 確かな目利きで顧客を広げる

父の背を見て覚えたことは今も商いの礎ですが、八百屋を取り巻く環境は大きく変わりました。「昔は店売りが大半で配達販売は2割くらいでしたが、今は逆ですよ。8割5分くらいが学校や保育園、飲食店などへの配達になっています」。二子玉川商店街の店舗が老朽化し、12年前に瀬田へ移転してきましたが、場所よりも時代の変化のほうが大きいと感じているそうです。「専業主婦が減り、夕方、買い物に出るという暮らし方がなくなってきたんじゃないでしょうか。フキのような手のかかる野菜は売れなくなりましたね」といいます。とはいえ、八百屋の朝が早いのは今も変わりません。田中さんの一日は、朝5時に起き、市場へ仕入れに行くことから始まります。八百源では、世田谷市場と大田市場を使い分け、最も状態のよい野菜や果物を仕入れます。例えば同じぶどうでも、山梨、山形と日ごとに旬を追って産地を変えて仕入れるのだそうです。「そういう切り替えをうまくやれば、常においしいものを届けられます」という言葉に、長年培った目利きの確かさがにじみます。仕入れた食材は、朝は地域の小学校や保育園へ、日中は世田谷区や渋谷区などの飲食店へ配達。納品先は40軒近くにのぼり



ます。夏には世田谷産のきゅうりや小松菜、大葉なども扱い、顧客に喜ばれているそうです。営業らしい営業はほとんどしてこなかったといいますが、取引先は自然に広がってきました。「その日のいちばんいいもの」を届け続けてきたことが信頼につながり、人気飲食店の社長から「八百源が持ってくるトマトは本当にうまいから」とさまざまな店に紹介されたこともあったそうです。

### 家族で守りつくり上げた店を 次代の新たな発想で未来へつなぐ

八百源を支えてきたのは、品物のよさだけではありません。配達用の注文品は田中さんの妻が店番をしながら準備し、外国人客への対応は英語が得意な田中さんの母から妹へと引き継がれています。昨年は娘婿が店の改装と、せたがやPayなどキャッシュレス決済の導入やホームページ開設を手がけました。「ホームページを作ってから、問い合わせが増えました」と、新しい流れも生まれています。一方で、田中さんは67歳。朝は5時前に起き、夜は注文の集計で深夜1時を過ぎるといい、今後のことを考えるようになったと語ります。「長女が『継ぎたい』と言いますが、『簡単じゃないぞ』と話しています」と田中さん。それでも長女は配達プラットフォームの導入を検討するなど、新たな営業方法を実現したいと考えているようです。



店をリニューアルしてからは若い客も増え、この日も母親と一緒に未就学児の子どもが「おじちゃん」と店を訪れました。都心にありながら人と人の距離が近い世田谷で、八百源は地域の暮らしを支え続けてきました。父の代から受け継いだ「いいものを届ける」という古きよき心を守りながら、時代に合わせた仕組みも取り入れ、新しい形へとしなやかに進化していく。八百源の歩みは、この先も地域に根ざして続いていきます。

## 世田谷区における中小企業の景況

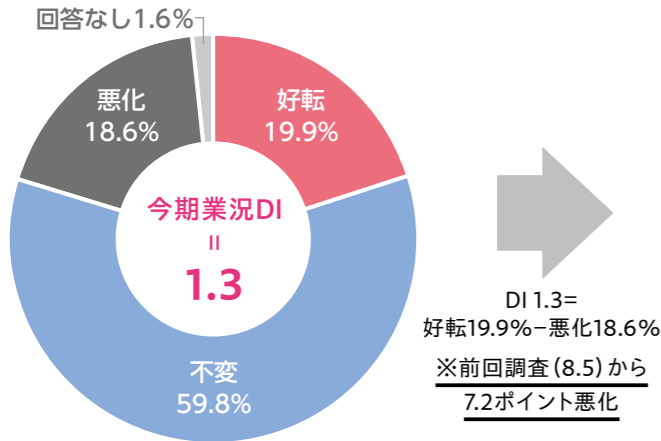
東京都・全国との比較等は東京商工会議所世田谷支部HPに掲載しています。右記二次元コードよりご覧いただけます。



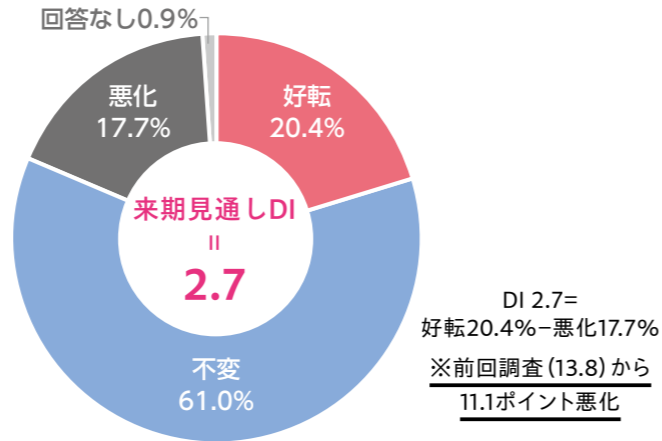
### 業況

今期(2026年1~3月期実績)の業況DIは、+1.3ポイントで前期から▲7.2ポイント悪化した。来期の業況見通しDIは+2.7ポイントとなり、前回調査より▲11.1ポイント悪化する見通し。

#### 今期の業況(前期との比較)



#### 来期の見通し(今期との比較)



#### DI (Diffusion Index) とは?

DIとは、各設問の項目について、「増加」「好転」したとする企業の割合から、「減少」「悪化」したとする企業の割合を差し引いた値です。したがってDIがプラスを示している場合は、全体として「増加」「好転」とする企業が多く、景気(またはそれぞれの要素)が上向きの傾向にあることを示します。逆にマイナスを示している場合は、景気が低迷の傾向にあることを示します。

DI = (景況判断指数)

景気が「好転」したと回答した企業の割合

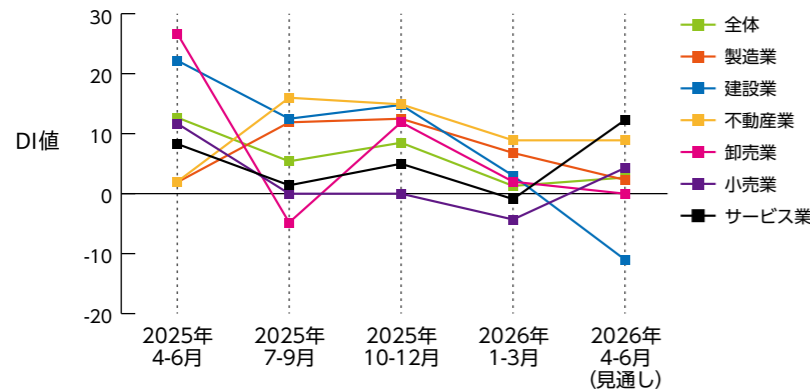
マイナス

景気が「悪化」したと回答した企業の割合



### 業種別の動向

今期の業種別DIは、全業種悪化となった。大幅に悪化したのは「建設業」+3.0(前期比▲11.8)で10ポイント以上悪化した。次いで「卸売業」+2.0(同▲9.9)も約10ポイントの悪化であった。来期は「不動産業」+8.9(当期比+0.0)は増減なし、「サービス業」+12.3(同+13.2)、「小売業」+4.3(同+8.6)の2業種は増加する見通し。



業種	2025年 4-6月	2025年 7-9月	2025年 10-12月	2026年 1-3月	2026年 4-6月 (見通し)
全体	12.7	5.4	8.5	1.3	2.7
製造業	1.9	11.9	12.5	6.8	2.3
建設業	22.2	12.5	14.8	3.0	▲11.0
不動産業	2.0	16.0	14.9	8.9	8.9
卸売業	26.7	▲4.8	11.9	2.0	0.0
小売業	11.7	0.0	0.0	▲4.3	4.3
サービス業	8.3	1.4	5.0	▲0.9	12.3

### 経営上の問題点

1位「仕入単価、下請単価の上昇」50.0%(前期比+9.7ポイント)、2位「人件費の増加」35.0%(同+0.7ポイント)、3位「人件費以外の経費の増加」33.6%(同+2.7ポイント)、4位「従業員の確保難」26.5%(同+0.9ポイント)、5位「購買ニーズの変化への対応」12.3%(同▲2.4ポイント)、6位「需要の停滞」11.0%(同+0.2ポイント)と上位6位までは前回順位と同じ。7位は同率で「販売単価、製品単価、請負単価の低下・上昇難」10.5%(同+1.3ポイント)と「金利負担の増加」10.5%(同+0.8ポイント)でそれぞれ前回順位9位と8位から上昇した。9位「新規参入者の進出や同業者の増加」8.5%(同▲2.1ポイント)、10位「店舗・倉庫の狭隘・老朽化」5.8%(同▲3.4ポイント)はそれぞれ前回順位7位と9位から下降した。

順位	項目	回答数	回答率	前回順位	順位	項目	回答数	回答率	前回順位
1	仕入単価、下請単価の上昇	223	50.0%	— 1	11	事業資金の借入難	25	5.6%	↑ 13
2	人件費の増加	156	35.0%	— 2	12	生産設備の不足・老朽化	19	4.3%	— 12
3	人件費以外の経費の増加	150	33.6%	— 3	13	取引条件の悪化	15	3.4%	↑ 18
4	従業員の確保難	118	26.5%	— 4	14	大企業(大型店)進出による競争激化	13	2.9%	↓ 11
5	購買ニーズの変化への対応	55	12.3%	— 5	15	在庫の不足	11	2.5%	↓ 14
6	需要の停滞	49	11.0%	— 6	16	在庫の過剰	8	1.8%	↓ 15
7	販売単価、製品単価、請負単価の低下・上昇難	47	10.5%	↑ 9	17	代金回収の悪化	7	1.6%	↓ 16
7	金利負担の増加	47	10.5%	↑ 8	18	購買力の他地域への流出	6	1.3%	↓ 16
9	新規参入者の進出や同業者の増加	38	8.5%	↓ 7	19	生産設備の過剰	1	0.2%	— 19
10	店舗・倉庫の狭隘・老朽化	26	5.8%	↓ 9					

※複数回答(3つまで選択)のため、回答率の合計は100%を超える。

## 事業者の声

#### 仕入単価、下請単価の上昇

円安が長期化し主要製品の仕入が高騰している。



#### 人件費以外の経費の増加

米国のイラン攻撃による中東地域の政情不安によりガソリン価格の上昇が予想され、その他の物価高も懸念される。



#### 購買ニーズの変化への対応

生徒減少による購買ニーズの変化が背景。売上増加に向けて営業活動に注力している。



#### 需要の停滞

今期は受注の動きが全体的に鈍く、需要の停滞を感じる。



#### 第95回調査実施概要

- 調査時期：2026年3月16日~4月9日
- 対象期間：2026年1月~2026年3月期、および2026年4月~2026年6月期見通し
- 調査対象：支部会員中小企業(約3,591社) ①製造業・建設業・運輸業・その他の業種(②~④を除く)…資本金3億円以下、または従業員300人以下 ②卸売業…資本金1億円以下、または従業員100人以下 ③小売業…資本金5千万円以下、または従業員50人以下 ④サービス業…資本金5千万円以下、または従業員100人以下
- 調査方法：調査票郵送~郵送・FAX・インターネットにて回収。区内金融機関に協力依頼。
- 回収状況：合計446社(回収率=12.4%) 製造業…44社・不動産業…45社・小売業(飲食業含む)…92社・建設業…100社・卸売業…51社・サービス業…114社 ※数値については小数点第2位を四捨五入しており、計算値が一致しない場合がある。

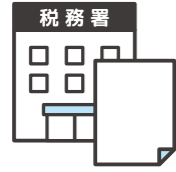
お問合せ 東京商工会議所世田谷支部 TEL: 03-3413-1461

## 税務署からのお知らせ ～書類の送付先が変わります～



令和8年7月10日から、税務署の一部の内部事務を集約して処理する「内部事務のセンター化」を実施することとしております。令和8年7月10日以降、申告書等の書類を郵送で提出される場合は、下記宛にて送付してください。

◎送付先…東京国税局大手町業務センター  
(〒100-8156 千代田区大手町1-3-3 大手町合同庁舎3号館)



お問合せ 世田谷税務署 総務課 TEL: 03-6758-6900  
北沢税務署 総務課 TEL: 03-3322-3271  
玉川税務署 総務課 TEL: 03-3700-4131

## 「都立産業技術研究センター」の 利用料の一部を補助します



都立産業技術研究センターの利用料について、補助対象経費の3分の2以内を10万円を限度に補助します。

申請受付期間は令和9年3月31日(水)までです。  
※3月中に利用予定の方は3月12日(金)までに事前にご連絡ください。  
※申請受付順(予算がなくなり次第受付を終了)  
詳しくは、区のホームページをご覧ください。



お問合せ 世田谷区経済産業部  
工業・建設業・雇用促進課  
TEL: 03-3411-6662  
HP: <https://www.city.setagaya.lg.jp/01002/4983.html>



## 人材の採用と定着を応援します！ 「世田谷区内中小企業 採用・定着促進プログラム」



区内中小企業の採用や定着促進など「人材」に関する課題に取り組む世田谷で働こう!採用・定着促進プログラムへの参加企業を募集しています。

◎内容…正社員求人受付・紹介や合同企業説明会・会社見学などへの参加、社員向けの定着促進研修などを無料でご利用いただけます。

詳しくは、事業HP「世田谷で働こう! web」をご覧ください。



お問合せ 世田谷区経済産業部  
工業・建設業・雇用促進課  
TEL: 03-3411-6662  
HP: <https://w-setagaya.jp/company/>



## 男女共同参画先進事業者表彰の 対象事業者を募集します



仕事と子育てや介護などの家庭生活との両立支援や、女性の活躍推進などに積極的に取り組む事業者を表彰します。人材確保やイメージアップにもつながります。応募方法・対象等の詳細は、区ホームページをご覧ください。

◎表彰式…令和8年10～11月予定  
◎募集期間…令和8年6月30日(必着)



お問合せ 世田谷区生活文化政策部  
人権・男女共同参画課  
TEL: 03-6304-3453  
HP: <https://www.city.setagaya.lg.jp/02409/8049.html>



## IT相談窓口



東京商工会議所世田谷支部では、中小・小規模事業者向けに令和8年春より新たな窓口「IT相談窓口」を開設しました。

「HPを改善し集客につなげたい」「ECサイトを活用したい」などのお悩みにITの専門家が親身に相談にのります。

◎日時…毎月第3火曜日 13:00～16:00(相談時間60分)  
◎相談料…無料



お問合せ 東京商工会議所世田谷支部  
TEL: 03-3413-1461

## 区内建設業等への補助金について



### (1)世田谷区建設業人材育成等支援事業補助金

区内で建設業を営む中小企業や団体が実施する①研修会や講習会の経費、②従業員等が建設関連国家資格又は公的資格を取得した際の受験手数料の一部や、③従業員等の熱中症・暑さ対策に関する物品購入費の一部を補助します。

### (2)東京しごと財団奨学金返還支援事業の区独自補助

学生の奨学金返還費用の一部を助成する東京しごと財団の事業に登録している企業に対して、企業が負担する奨学金返還費用相当額の2分の1の額を3年間にわたり助成します。

お問合せ 世田谷区経済産業部工業・建設業・雇用促進課  
TEL: 03-3411-6662

HP: (1)<https://www.city.setagaya.lg.jp/01002/5049.html> (2)<https://www.city.setagaya.lg.jp/01002/5051.html>



## 令和8年度 看板等の現地訪問調査について



昨年度に引き続き、区道等に突出して設置されている道路占用物件(看板・日よけ)について、道路管理の適正化を図ることを目的として現場調査・改善支援を実施しております(令和10年度まで継続予定)。

道路占用許可基準に沿った、看板・日よけの設置をお願いいたします。

詳しくは、区ホームページをご覧ください。



お問合せ 世田谷区土木部土木計画調整課  
TEL: 03-6432-7958  
HP: <https://www.city.setagaya.lg.jp/02401/20681.html>



## 東京信用保証協会による 専門家派遣のご案内



東京信用保証協会では中小企業者の皆さまの経営に関するお悩みに応えるため、中小企業診断士等の専門家を派遣しています。専門家派遣にかかる費用のご負担はございません(\*)。

ぜひご利用ください。  
(\*)生産性向上を目的とした設備導入を含む計画策定の支援を行う場合は、お客さまに費用の一部をご負担いただく場合がございます。  
※お申し込みには、当協会のご利用があるなど一定の条件がございます。

お問合せ 東京信用保証協会 経営支援部  
経営サポート推進チーム  
TEL: 03-6264-1899  
HP: <https://www.cgc-tokyo.or.jp/assistinfo/senmonkahaken.html>



## 世田谷区と一緒に後継者探し 事業承継プラットフォーム relay the local 世田谷区 を開設!

お店をこのまちに  
残したい  
後継者がいない、  
どうしたらいいの?  
廃業・休業以外の  
方法はないかな?

大切に育んできたあなたの事業者やお店を、未来や次世代へつないでいけますか? 「事業承継」を通じて、後継者問題にお悩みの方、事業をスタートされたい方を世田谷区がサポートします。

お問合せ 世田谷区経済産業部経済課(relay事務局)  
TEL: 0120-417-007 平日9:00-18:00  
HP: <https://relay.town/local/tokyo/setagaya>



東京商工会議所世田谷支部では、経営全般や融資に関するご相談を無料で受け付けています。お気軽にご相談ください。また、専門家(税理士・弁護士・社労士・弁理士)によるご相談も予約制で承っています。

☎03-3413-1461 (平日 9:30～17:00)



挑みつづける、変わらぬ意志で。  
東京商工会議所 世田谷支部

経営改善 店舗運営の改善 Web活用  
広告販売促進 事業承継

2次元コードで  
予約受付中!!

**無料 総合 経営相談**

困ったときに  
どこに聞けば  
いいんだろう?

資金繰り・資金計画  
について相談したい

事業承継の進め方  
をサポートしてほしい

店舗の集客アップのため  
広報計画を立て直したい

詳細は左の2次元コードからご覧ください!

(公財)世田谷区産業振興公社  
TEL:03-3411-6603 Mail:keiei@setagaya-icl.or.jp

## 事業者向けメールマガジン “BizBuzzせたがや”を ご利用ください

BizBuzzせたがやに登録いただくと…  
「人気のセミナーや補助金の情報をいち早くゲット」  
「事業経営に関する情報をタイムリーに取得」  
…などなど、世田谷区や世田谷区産業振興公社からの産業情報がメールで届きます!

登録方法  
①二次元コードまたはURLから登録サイトにアクセス  
②空メールを送信  
③メール記載のURLより登録

お問合せ 世田谷区経済産業部経済課  
TEL: 03-3411-6653  
HP: <https://plus.sugumail.com/usr/setagaya/home>





## 中小事業者向け 支援のご案内

### イノベーション創造支援プログラムおよび ビジネススクール参加者募集のお知らせ

#### 1 | イノベーション創造支援プログラム (SETA LIGHT)

ビジネスの現場で活躍する専門家が、事業計画策定支援等をスポット型で行います。また、必要な経費の一部を補助します(審査あり)。

補助限度額	50万円
補助率	3分の2
採択者数	27事業者程度
募集期間	第1期: 7月上旬~8月中旬 第2期: 9月上旬~10月中旬



HP <https://setacolor.tokyo/>



#### 2 | ビジネススクール (ネイバースクールSETAGAYA)

区内で新たな事業づくりに挑む人が、起業・事業成長に向けた学び・つながり・サポートを、多領域で活躍する起業家・経営者、投資家から受けられる有料のビジネススクールです。



募集期間 7月中旬~9月中旬



HP <https://school.setacolor.tokyo/>



### 中小事業者経営支援補助金のお知らせ

区内で事業を営む方の販路拡大・新規開拓、設備投資や生産性の向上の支援に要する経費の一部を補助します。  
※いずれも予算上限に達し次第終了

#### 1 | ITを活用した販路拡大支援 = 広告・宣伝(ホームページ制作・Web広告等) にかかる経費の一部を補助

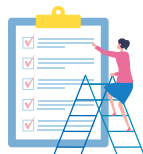
補助限度額	20万円
補助率	2分の1
補助件数	30件程度
対象	区内中小事業者等 その他補助対象要件あり



#### 2 | 生産性向上設備導入支援 = 設備導入にかかる経費の一部を補助

補助限度額	40万円 (補助対象経費10万円以上が対象)
補助率	2分の1
補助件数	20件程度
対象	区内中小事業者等 その他補助対象要件あり

HP <https://www.city.setagaya.lg.jp/03647/11321.html>



その他の補助金・支援制度については、  
世田谷区ホームページをご確認ください。

HP <https://www.city.setagaya.lg.jp/03647/5009.html>



世田谷区経済産業部経済課窓口(三軒茶屋分庁舎4階)にて、これらの中小事業者支援策をまとめた「経済産業支援ガイド」を配布しております。ぜひ、ご利用ください。



お問合せ | 世田谷区経済産業部経済課 TEL : 03-3411-6644

《発行》

東京商工会議所世田谷支部 <https://www.tokyo-cci.or.jp/setagaya>  
公益財団法人世田谷区産業振興公社 <https://www.setagaya-icl.or.jp>  
世田谷区経済産業部 <https://www.city.setagaya.lg.jp>

《お問合せ》

公益財団法人世田谷区産業振興公社  
〒154-0004 世田谷区太子堂2-16-7 世田谷産業プラザ  
TEL : 03-3411-6613 FAX : 03-3412-2340