

世田谷の元気な産業が見えてくる

せたがや エコノミックス

TAKE FREE

No.48
SETAGAYA ECONOmix

平成30年(2018年)9月15日



少し離れて眺めると、かつてアパートだった名残が見える「松陰PLAT」



未来を見据えた駅前複合商業施設 松陰PLAT(プラット)

創業50年を機に
エリアマネジメント事業を加速

「松陰PLAT」の運営会社「松陰会館」の社名は「地域の人たちが集まれる場所をつくる」そんな理念を持って名づけられたそうです。開業より先に社名を決めたというこの会社は、地域にエネルギーを供給するプロパンガスの販売からスタートし、二代目社長の時から不動産賃貸業も開始。人々の生活を支えるインフラを主な事業内容に、地元に着実に半世紀以上の歴史を刻んでいます。そんな松陰会館が創業50年を機に始めた企画が「shoin style」というコミュニティスペースで、三代目となる佐藤芳秋さんが「創業時の思い」を具体化したもの。その後も商店街を盛り上げる活動や、地域情報を発信するWebサイト「せたがやソーン」を立ち上げて、本格的にエリアマネジメント事業を加速。そうして2016年にオープンしたのが複合商業施設「松陰PLAT」です。

まちづくりは
未来への投資

松陰神社前駅の横にあった築50年以上の木造2階建てアパートをリノベーションして作られたという松陰PLATは、お洒落さと懐かしさを同時に感じさせる外観で、駅周辺のまちなみと雰囲気がピッタリ重なります。イメージは現代風の長屋で、特徴となる大きな階段は「まちのランドマークになる」という思いを込めて作られたそうです。施設内に入るテナントは、衣食住のうち「衣」と「住」を取り扱うお店が中心。これは佐藤さんたちが駅前商店街を盛り上げる活動をしたときに飲食店が大幅に増えたため、「飲食店以外を」という地域の声を聞いた結果とのこと。店主の人となりを重視して選ばれたお店はどれも个性的で、地域の人々がぶらっと立ち寄るのはもちろん、地域外の人がこの町を訪れる魅力にもなっているようです。「僕はインフラベースでずっとやってきているので、できるなら縁の下の力持ち的存在でありたい。まちづくりっぽいことをやっているのは未来への投資だと思っています」と言う佐藤さん。大階段の脇にある黒板は、地域の方のコミュニケーションツールにもなっています。そこに自由に描く子どもたちの姿を見ることも、佐藤さんの楽しみの一つのこと。10年・20年先を見据えて動き始めた松陰PLATは、他の地域にとってもお手本となる可能性を秘めています。



生まれも育ちも松陰神社前という常務取締役の佐藤芳秋さん

特集

未来を見据えた
駅前複合商業施設

松陰PLAT

TOPICS

区男女共同参画・多文化共生条例の制定
せたがや産業フェスタ2018開催



道路に面した1階は雑貨屋や花屋などお洒落なお店が並ぶ



黒板は松陰会館からのお知らせだけでなく子どもたちが描く絵などでいつも賑やか



2階は学校のような廊下がありどこか懐かしい雰囲気



キッチンカーも松陰PLATの一部こちらはレンタルも可能

株式会社 松陰会館
世田谷4-13-19
TEL:03-5450-8881
<https://shoinkaikan.com>



代表取締役 須貝悠さんと
奥様の美由紀さん

株式会社スガイワールド
用賀2-12-4-202
TEL:03-5716-1963
http://www.sugai-world.com

遊び心で世界を席卷する スガイワールドの企画・デザイン

「パッと見どうやって使うかわからないけど、なんだか気になる」そんな文房具を次々生み出し、世界13か国以上に商品を送り出しているスガイワールド。日本では認知度が少ない「デザインギフト」をイメージしたアイテムは、人と人とのコミュニケーションを活発にしたいという思いが込められているそうです。

「僕の商品はSNSと相性が良くて、買った人が宣伝してくれたおかげ」と人気の理由を控えめに話す代表の須貝悠さん。しかし、ニューヨークで行われた展示会では初日に約40社からオーダーを受けるなど、初見で足を止めさせる魅力も証明済みで、型にハマらない企画・デザインを求めて、様々な業界からの商品開発相談も持ち込まれるとのこと。会社員時代から



「文房具屋さん大賞2018」で
クリップ賞第1位に輝いたモンスタークリップ

書き続けているという企画はノート19冊にもおよび、アイデアはまだまだまだたくさんあるそうです。社名が示すとおり、起業時から世界を視野に入れたスガイワールドですが、実は「モノづくりには良い環境」という用賀で活動中。いままでにない商品を開発したいなら、地元世田谷で相談することができます。



つい誰かに教えたくなるアイテムは
TV・新聞・雑誌などメディアの露出も多数



てくてくまち歩き 世田谷まちなか観光交流協会

お気に入りの秋が見つかる 奥沢エリアを散策



さまざまなまち歩きを楽しむモデルコースなど区内の身近な魅力満載のアプリ「世田谷ふらっと」をぜひダウンロード(無料)してください!

世田谷の魅力を一挙に集めた観光情報サイト「エンジョイ!SETAGAYA」がオープン。多言語にも対応しています。ぜひ、アクセスしてください!



九品仏 浄真寺
★奥沢7-41-3 ☎03-3701-2029
◎参拝時間:9:00~16:30

紅葉の名所で写経

都内でも有数の紅葉の名所として知られる浄真寺。11月下旬~12月上旬に紅葉の見ごろを迎えます。今なら仏像修繕の寄付の一環として簡単な写経を納める(一口1,000円から)と、金色の特別なご朱印がいただけます。紅葉と写経体験に出かけてみては。

徒歩約8分

美術館で芸術体験

静かな住宅街にすっかり溶け込んでいる宮本三郎記念美術館では、絵画の展示だけでなく様々な創作活動やワークショップ、コンサートなどの体験プログラムも実施しています。身近な美術館でよりアクティブに芸術と触れてみませんか。

徒歩約10分



宮本三郎記念美術館(世田谷美術館分館)
★奥沢5-38-13 ☎03-5483-3836
◎開館時間:10:00~18:00(入館は17:30まで)
休館日:月曜(祝・休日と重なった場合は開館、翌日休館)、不定休あり
観覧料:一般...200円/大高生...150円/65歳以上・小学生・障害者...100円

分単位までこだわりのスイーツポテト



メディアでも多数とりあげられる人気パティスリー・粉と卵。常時30種類以上のケーキや焼き菓子が並ぶなか、多くの人がお目当てに訪れるのがこの店独自の「焼いていないスイーツポテト」です。「もっとも美味しい状態で味わっていただきたい」という思いから、持ち歩きの時間は10分単位まで確認。食べる時間に合わせてベストコンディションに仕上げてください。



オーダーしてから表面に火が入れられる個性的なスイーツポテト
Patisserie 粉と卵
★奥沢5-2-5 ☎03-3718-0901
◎営業時間:9:00~19:00
定休日:月曜



自分だけの景色を創作

身近に四季を感じられることから、植物を愛する皆様の支持を集めている品品の「景色盆栽」。作品は百貨店や通販でも購入可能ですが、奥沢のショップなら自分だけの景色盆栽を生み出すことが可能です。作り方はもちろん、自宅でのメンテナンスや味わい方まで楽しく学んで、お気に入りの一品を手に入れましょう。



大人気・モダン盆栽のラインナップも展示、購入することもできます
品品(しなじな)
★奥沢2-35-13 ☎03-3725-0303
◎営業時間:10:00-19:00
定休日:水曜

徒歩約6分



世田谷区の産業を
力強く支援



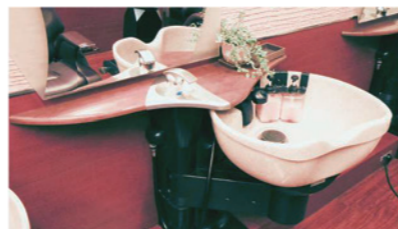
副支部長 江成英治さん

利用者のニーズに合わせて 理容室がさらなる多様化へ

所属する225名が「理容家族」として協力しているという東京都理容生活衛生同業組合世田谷支部。もともと区内にあった玉川・砧・梅ヶ丘・世田谷の4つの組合が10年前に統合されて発足した組織で、定期的な技術講習の実施のほか、店舗からなかなか出られない理容師にとって貴重な情報交換の場として機能しています。組合として近年取り組んでいるテーマのひとつが「働き方改革」で、営業時間や料金設定など、店舗ごとの裁量を拡大する方向に動いています。個性を尊重することで理容師のモチベーションを高め、後進の参入・育成にもつなげるのが狙いとのことですが、利用者にとってもニーズや好みに合わせて選択できるメリットになりそうです。



バーベキューやボウリング大会など親睦を深めるイベントを定期的に開催



江成さんのお店「カットプラザ エナリ」は理容室では珍しいバックシャンプーを採用

また、区の高齢福祉課と協力した「訪問理美容サービス」を10年以上前から継続しており、訪問理容のスペシャリスト「ケア理容師」の資格制度にも積極的。高齢の方や障害をお持ちの方は、一度お近くの理容店に問い合わせみてはいかがでしょうか。

東京都理容生活衛生同業組合
世田谷支部
梅丘1-23-6
TEL:03-3420-3869
http://www.riyo-setaren.jp

東京商工会議所世田谷支部
TEL:03-3413-1461 FAX:03-3413-1465
http://www.tokyo-cci.or.jp/setagaya

公益財団法人世田谷区産業振興公社
TEL:03-3411-6602 FAX:03-3412-2340
http://www.setagaya-icl.or.jp

世田谷区経済産業部
TEL:03-3411-6653 FAX:03-3411-6635
http://www.city.setagaya.lg.jp

〒154-0004 世田谷区太子堂2-16-7 世田谷産業プラザ

TOPICS & NEWS

若手人材の定着・採用を応援します！

区では、若手社員および若手社員・子育て中の社員を指導する立場にある方を対象とした定着促進事業を実施いたします。区内企業合同研修や個別のカウンセリングを通じて、定着促進だけでなく、貴社社員の成長の機会としてご活用いただけます。

また、区内企業の採用促進事業も実施しています。若年求職者への研修等を通して企業理解を深め、参加企業の皆様にご紹介する事業です。

若手人材の定着・採用に意欲のある企業の皆様は、この機会にぜひご参加ください。

●参加企業の条件…区内に本社・本店または事業所を持つ中小企業で、区の定める基準を満たした企業

【協力】東京商工会議所世田谷支部、公益財団法人世田谷区産業振興公社

お問合せ 世田谷区内企業・若年者マッチング事業事務局
TEL:03-6734-1303 E-mail:pr.setagaya@pasona.co.jp
世田谷で働こう！web https://w.setagaya.jp
※本事業は(株)パソナが世田谷区からの委託を受け、実施しています。

9月は障害者雇用支援月間です

この機会に改めて障害者雇用について考えましょう

平成30年4月より、「障害者の雇用の促進等に関する法律(障害者雇用促進法)」に基づく障害者の法定雇用率が引き上げになりました。常用雇用労働者数が45.5人以上の一般事業主は、その常用雇用労働者数の2.2%以上の障害者を雇用しなければならないこととされています。

障害者雇用納付金制度の対象は、常用雇用労働者が100人を超える事業主となり、対象となる事業主は、雇用障害者数が法定雇用率に満たない場合、障害者雇用納付金を支払わなければなりません。世田谷区障害者雇用促進協議会では、障害のある方の能力や適性に応じた働く場を拡大していく取組みとして、企業向けの研修会「障害者雇用支援プログラム」を年6回実施しています。ぜひご参加いただきますようお願いいたします。

お問合せ 世田谷区障害者地域生活課 TEL:03-5432-2425
世田谷区工業・ものづくり・雇用促進課 TEL:03-3411-6662

9月24日(休)～30日(日)は結核予防週間です

結核の初期症状は、風邪とよく似ています。「せきが2週間以上続く」「たんが出る」「からだのだるい」「急に体重が減る」といった症状の時は、早めに医療機関を受診しましょう。病気が進行すると周囲の方に感染が広がるおそれもあります。

目立った症状が出ない例もありますので、毎年1回は健康診断や人間ドックで胸部エックス線検査を受けましょう。検査結果が「要精密」「要医療」の場合は必ず医療機関を受診してください。

結核は、現在でも一年に約1万7,000人の新たな患者が見つかり、2,000人ほどが命を落としている重大な感染症です。

昨年、世田谷区では114人の方が結核と診断されました。

平成29年の統計では、東京都の新登録患者は2,213人で、結核罹患率は16.1と、全国(13.3)に比べて高い状況です。人の流入の多い東京では、結核は「誰が、いつ、り患してもおかしくない病気」なのです。

※結核罹患率：人口10万人あたりの一年間に発生した患者の数
お問合せ 世田谷保健所感染症対策課 TEL:03-5432-2441 FAX:03-5432-3022

区男女共同参画・多文化共生条例の制定

平成30年4月1日に施行されました

区は、「世田谷区多様性を認め合い男女共同参画と多文化共生を推進する条例」を平成30年4月1日に施行しました。

この条例は、区民の皆様一人ひとりの取組みとともに、事業者、そして区が協働して、男女共同参画と多文化共生を推進していくため、区・区民・事業者の責務を盛り込み、基本理念や基本的施策等について、必要な事項を定めています。

事業者の皆様は特に関係する部分をご紹介します。

- 基本理念(第3条)
 - (1) 全ての人が、多様性を認め合い、人権が尊重され、尊厳を持って生きることができる。
 - (2) 全ての人が、自らの意思に基づき個性及び能力を発揮し、多様な生き方を選択することができる。
 - (3) 全ての人が、あらゆる分野の活動においてともに参画し、責任を分かち合う。
- 事業者の責務(第6条)
 - (1) 事業者は、基本理念を踏まえ、男女共同参画及び多文化共生について理解を深め、その事業活動及び事業所の運営において、男女共同参画社会及び多文化共生社会の形成に向けた必要な措置を講ずるよう努めなければならない。
 - (2) 事業者は、区が実施する男女共同参画・多文化共生施策に協力するよう努めなければならない。

この条例に基づき、区は区民の皆様、事業者の皆様とともに男女共同参画・多文化共生社会の実現に向けて取り組んでいきます。

お問合せ 世田谷区人権・男女共同参画担当課 TEL:03-5432-2259

ワーク・ライフ・バランスな1週間

11月4日(日)～10日(土)

仕事と生活の調和について考えるきっかけとなるよう、11月にさまざまなイベントを実施いたします。

会場、時間など詳細は、区のおしらせ10月1日号または区のホームページ(10月1日公開予定)をご覧ください。事前申込みのイベントあり。

お問合せ 世田谷区人権・男女共同参画担当課 TEL:03-5432-2259

せたがや産業フェスタ2018開催

世田谷の商業・工業・農業などの産業のPRを目的に開催します。区内の産業団体などのゆるキャラ®が多数登場。区内の新鮮な農産物の販売とガーデニング講習会、ものづくり体験など楽しい催しがいっぱい。世田谷みやげ指定店舗のほか、さまざまな団体が出展します。

●日時…10月27日(土)10:00～16:00
●会場…世田谷区役所中庭、区民会館

詳しくは、ホームページをご覧ください。 [せたがや産業フェスタ2018](#) 検索

お問合せ 世田谷区産業連携交流推進課 TEL:03-3411-6653



昨年の様子

INFORMATION

東京信用保証協会からのお知らせ
「江戸・TOKYO技とテクノの融合展2018」
開催のご案内

当協会は中小企業の皆様への経営支援の取組みとして、12回目となるビジネスフェアを東京国際フォーラムにて開催します。新技術や新商品の情報収集の場として、またビジネスパートナーとの出会いの場として、ぜひ積極的にご活用ください。皆様のご来場を心よりお待ちしております。



●日時…10月2日(火)10:00～17:00 ●入場無料
●会場…東京国際フォーラム ホールE(千代田区丸の内3-5-1)
●内容…285企業・団体によるブース展示

著名講師陣による講演会

- 第1部(午前) 作家 林真理子氏
- 第2部(午後) 評論家 山田五郎氏

出展者によるプレゼンテーション など

◎本ビジネスフェアの詳細については、当協会ホームページの「融合展専用ページ」をご覧ください。

お問合せ 東京信用保証協会ビジネスフェア実行委員会事務局 TEL:03-3272-2070 http://cgc-tokyo.or.jp

(公財)東京都中小企業振興公社からのお知らせ
メンタルヘルスに関するセミナー参加者募集

働く人の心の健康が社会問題化する中で、企業においてもその対策が緊急の課題になっていますが、実効性のあるメンタルヘルス対策をするのは、困難な場合も多いのが現状です。

そこで、中小企業が抱える課題やニーズに即した実践的なメンタルヘルスセミナーを開催します。

- (1)メンタルヘルス推進リーダー養成講座 全4日間(半日×4回)
●日程…①9月25日(火)・10月9日(火)・22日(月)・11月12日(月)
②9月26日(水)・10月10日(水)・18日(木)・11月22日(木)
※①②とも同一内容。いずれかをお選びください。

(2)セルフメンタルケアの重要性 ～自分と企業の為に～
●日程…10月5日(金)

(3)最新の労務関係法と若手社員に対応するメンタルケア手法(管理職向)
●日程…10月25日(木)

(4)多忙な職場のためのメンタルケア手法(管理職向)
●日程…11月28日(水)

- 時間…(1)～(4)いずれも13:00～17:00
- 会場…公益財団法人東京都中小企業振興公社
※(1)②のみ三鷹産業プラザ
- 対象…都内中小企業にお勤めの方
- 定員…(1)①②各50名(2)(3)(4)各35名
- 費用…いずれも無料
- 申込…ホームページよりお申し込みください

お問合せ 公益財団法人東京都中小企業振興公社 TEL:03-3251-7905

eco検定(環境社会検定試験®)受験対策セミナー
従業員の皆様のスキルアップにご活用ください!

eco検定合格のためのポイントを一日でカバーするセミナーです。第25回検定試験(試験日12月16日実施)を目指します。

- 日時…11月7日(水)10:00～17:30(昼食休憩含む)
- 会場…世田谷産業プラザ3階大会議室(太子堂2-16-7)
- 講師…エコビープル支援協議会 専任講師 鈴木和男氏
- 受講料…8,200円(税込・昼食代込)(会員・一般ともに)

※講師オリジナルのレジュメを配布します。

●定員…70名

お申込み・お問合せ 東京商工会議所世田谷支部 TEL:03-3413-1461
http://www.tokyo-cci.or.jp/setagayaからもお申し込みいただけます。

【無料】ご活用ください!専門家による経営相談

専門家による個別相談

経営に関する個別相談が無料で受けられます。

- 相談場所…世田谷産業プラザ2階 東京商工会議所世田谷支部
- 相談時間…13:00～16:00 ※事前予約制

内容	相談員	相談日
税務	税理士	第1・第3 水曜
法律	弁護士	第1・第3 金曜
融資(保証協会)	東京信用保証協会	第2 火曜
特許・意匠・商標	弁理士	第2 水曜
労務・社会保険等	社会保険労務士	第2 木曜

※相談日が祝日の場合は行いません。

お申込み・お問合せ 東京商工会議所世田谷支部 TEL:03-3413-1461

世田谷区の中小企業融資あっせん制度のご案内

区では、区内中小企業者の事業経営に必要な資金調達を支援するため、東京信用保証協会と金融機関の協力による融資あっせん制度を設けています。

(主な融資制度)

制度名	用途	借入限度額	名目利率(年)	区負担利率(年)	本人負担利率(年)
①小口零細資金	運転・設備 ②③の利用枠は共通です。	2,000万円	2.1%	1.6%	0.5%
②経営活力改善資金		2,000万円	2.1%	1.8%	0.3%
③景気対策緊急資金		2,000万円	2.2%	1.7%	0.5%
④事業資金		2,000万円	2.2%	0%	2.2%
⑤創業支援資金 (1)は空き店舗特例		2,000万円	2.1%	1.8%(2.0%)	0.3%(0.1%)

利用要件等詳細はお問い合わせください。

お申込み・お問合せ 公益財団法人世田谷区産業振興公社 商業・ものづくり・経営支援係 TEL:03-3411-6603

世田谷区における中小企業の景況

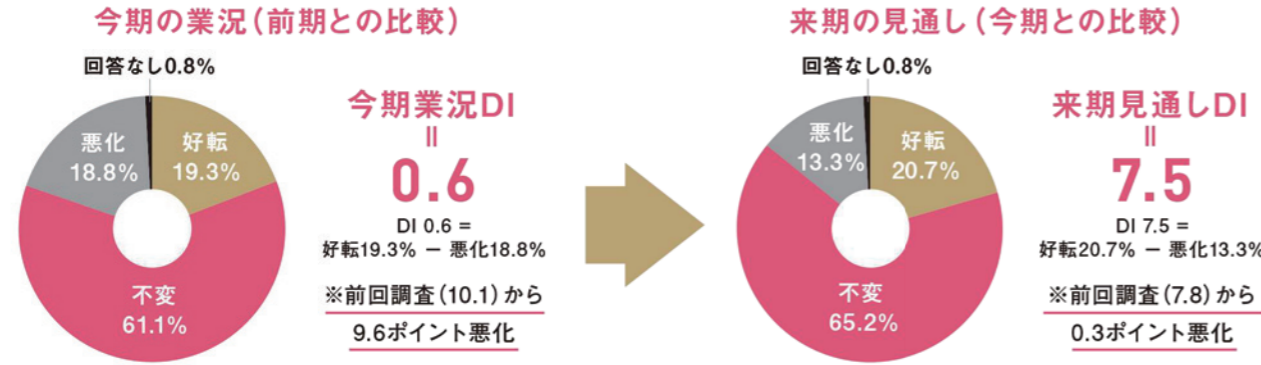
第64回調査実施概要

1.調査時期:平成30年7月2日～7月12日 2.対象期間:平成30年4月～平成30年6月期、および平成30年7月～平成30年9月期見通し 3.調査対象:東京商工会議所世田谷支部会員(2,952社)①製造業・建設業・運輸業・その他の業種(②～④を除く)…資本金3億円以下、または従業員300人以下 ②卸売業…資本金

1億円以下、または従業員100人以下 ③小売業…資本金5千万円以下、または従業員50人以下 ④サービス業…資本金5千万円以下、または従業員100人以下 4.調査方法:調査票郵送～郵送・FAXにて回収。世田谷信用金庫・昭和信用金庫に協力依頼。5.回収状況:合計362社(回収率12.3%) 製造業…54社・不動産業…32社・小売業(飲食業含む)…80社・建設業…62社・卸売業…42社・サービス業…92社 ※数値については小数点第2位を四捨五入しており、計算値が一致しない場合がある。

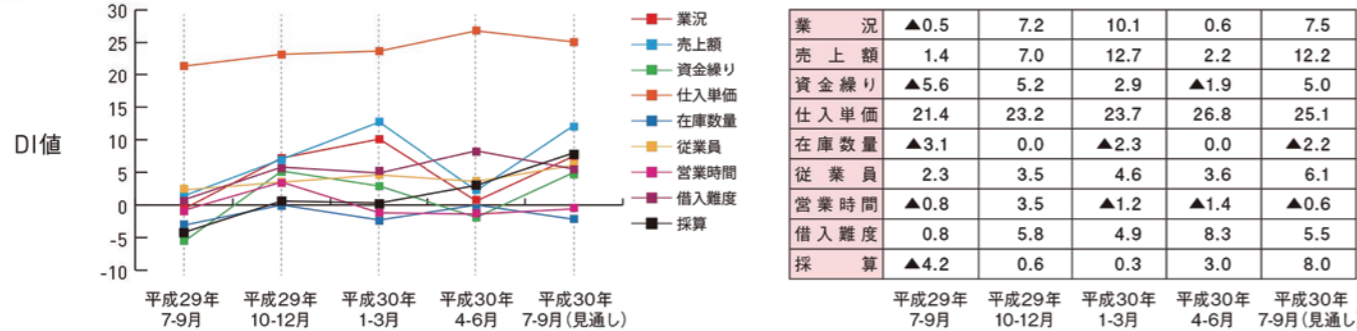
業況

今期(平成30年4月～6月期実績)の業況DIは、0.6ポイントで前期から9.6ポイント悪化となり、3期ぶりに低下した。来期の業況見通しDIは7.5ポイントと、前回調査から0.3ポイント悪化する見通し。



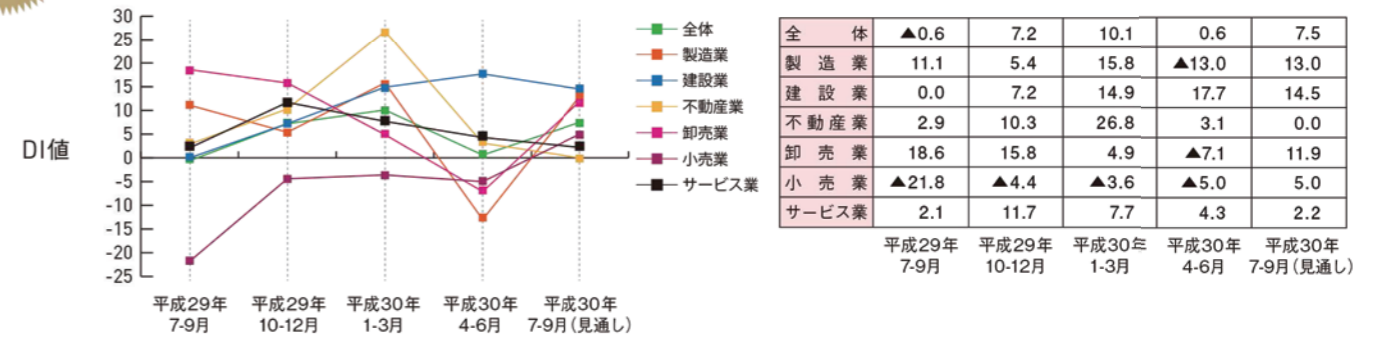
主な指標別の傾向

今期、借入難度8.3(前期比+3.4)、仕入単価26.8(同+3.1)、採算3.0(同+2.7)など4指標でポイントが増加し、売上額2.2(前期比▲10.5)、資金繰り▲1.9(同▲4.8)など4指標でポイントが減少した。来期見通しは、売上額12.2(当期比+9.9)、従業員6.1(当期比+2.5)など5指標で改善が見込まれる。



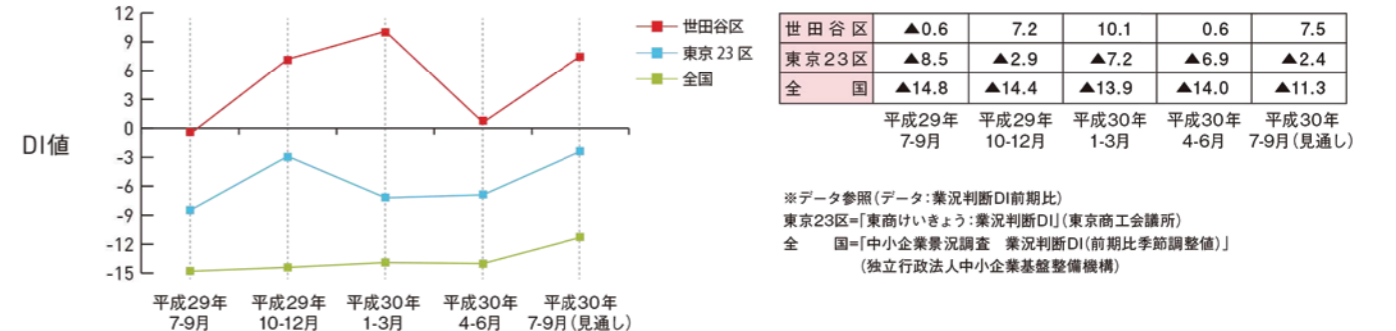
業種別の動向

今期の業種別DIは「建設業」17.7(前期比+2.8)のみ改善する一方で「製造業」▲13.0(同▲28.8)、「不動産業」3.1(同▲23.7)など5業種が悪化した。来期は「卸売業」11.9(当期比+19.0)、「小売業」5.0(同+10.0)など3業種で改善となる見通し。



東京都・全国との比較

「世田谷区」(0.6ポイント、前期比▲9.6)は3期ぶりに悪化、「全国」(▲14.0ポイント、同▲0.1)も微減ながら悪化した。「東京23区」(▲6.9ポイント、同+0.3)は改善。来期は、「世田谷区」(7.5ポイント、当期比+6.9)、「東京23区」(▲2.4ポイント、当期比+4.5)、「全国」(▲11.3ポイント、当期比+2.7)ともに改善する見通し。



主要景況指数表[今期の状況(前期比)]

(注)調査項目:業況(好転⇨悪化)、売上額(増加⇨減少)、資金繰り(好転⇨悪化)、仕入単価(上昇⇨低下)、在庫数量(増加⇨減少)、従業員(増加⇨減少)、営業時間(延長⇨短縮)、借入難度(容易⇨困難)、採算(好転⇨悪化)

	業況	売上額	資金繰り	仕入単価	在庫数量	従業員	営業時間	借入難度	採算
全体	0.6	2.5	▲1.9	26.8	0.0	3.6	▲1.4	8.3	3.0
製造業	▲13.0	▲11.1	▲3.7	29.6	13.0	7.4	▲5.6	9.3	▲1.9
建設業	17.7	27.4	9.7	22.6	▲1.6	4.8	▲4.8	11.3	14.5
不動産業	3.1	9.4	▲6.3	18.8	0.0	18.8	▲3.1	6.3	▲9.4
卸売業	▲7.1	▲9.5	▲2.4	31.0	0.0	▲4.8	▲2.4	21.4	▲11.9
小売業	▲5.0	▲12.5	▲11.3	42.5	▲3.8	0.0	0.0	3.8	13.8
サービス業	4.3	▲3.3	1.1	15.2	▲3.3	2.2	3.3	4.3	0.0

主要景況指数表[来期の見通し(当期比)]

	業況	売上額	資金繰り	仕入単価	在庫数量	従業員	営業時間	借入難度	採算
全体	7.5	12.2	5.0	25.1	▲2.2	6.1	▲0.6	5.5	8.0
製造業	13.0	9.3	5.6	27.8	1.9	5.6	▲3.7	5.6	3.7
建設業	14.5	14.5	8.1	19.4	0.0	11.3	▲3.2	9.7	4.8
不動産業	0.0	0.0	▲6.3	25.0	▲12.5	9.4	3.1	9.4	▲3.1
卸売業	11.9	16.7	7.1	35.7	▲2.4	7.1	▲2.4	11.9	11.9
小売業	5.0	18.8	3.8	35.0	▲3.8	▲1.3	▲2.5	0.0	21.3
サービス業	2.2	8.7	6.5	14.1	▲1.1	7.6	4.3	3.3	3.3

概況: <DI(Diffusion Index)とは…> DI(%) = 「良い」「増加」等企業割合 - 「悪い」「減少」等企業割合

DIとは、各設問の項目について、「増加」「好転」したとする企業の割合から、「減少」「悪化」したとする企業の割合を差し引いた値です。したがってDIがプラスを示している場合は、全体として「増加」「好転」したとする企業の割合が多く、景気(またはそれぞれの要素)が上向きの傾向にあることを示します。逆にマイナスを示している場合は、景気が低迷の傾向にあることを示します。

経営上の問題点

1位「従業員の確保難」37.3%(前期比+6.4ポイント)は9期連続で1位、2位「人件費の増加」28.7%(同+4.7ポイント)は4期連続で2位となり、3位「仕入単価、下請単価の上昇」27.6%(同+5.3ポイント)は3期連続で3位となった。4位「購買ニーズの変化への対応」18.5%(同▲1.1ポイント)は前回順位5位より上昇。5位「新規参入者の進出や同業者の増加」16.9%(前期比▲3.4ポイント)は前回順位4位より下降。同率5位「人件費以外の経費の増加」16.9%(同▲0.2ポイント)は前回順位6位より上昇した。10位「生産設備の不足・老朽化」9.9%(同+3.3ポイント)は前回順位11位より、11位「店舗・倉庫の狭隘・老朽化」6.6%(同+0.6ポイント)は前回順位12位より上昇した。

順位	項目	回答数	回答率	前回順位	順位	項目	回答数	回答率	前回順位
1	従業員の確保難	135	37.3%	1	11	店舗・倉庫の狭隘・老朽化	24	6.6%	12
2	人件費の増加	104	28.7%	2	12	取引条件の悪化	18	5.0%	10
3	仕入単価、下請単価の上昇	100	27.6%	3	13	その他	15	4.1%	13
4	購買ニーズの変化への対応	67	18.5%	5	14	購買力の他地域への流出	14	3.9%	14
5	新規参入者の進出や同業者の増加	61	16.9%	4	15	事業資金の借入難	13	3.6%	15
5	人件費以外の経費の増加	61	16.9%	6	16	在庫の過剰	11	3.0%	17
7	大企業(大型店)進出による競争激化	56	15.5%	6	16	在庫の不足	11	3.0%	17
8	需要の停滞	43	11.9%	8	18	金利負担の増加	7	1.9%	19
9	販売単価、製品単価、請負単価の低下・上昇難	37	10.2%	9	19	生産設備の過剰	4	1.1%	20
10	生産設備の不足・老朽化	36	9.9%	11	19	代金回収の悪化	4	1.1%	15

※複数回答(3つまで選択)のため、回答率の合計は100%を超える。