

世田谷の元気な産業が見えてくる

せたがや エコノミックス

TAKE FREE

No.49
SETAGAYA ECONOmix

平成30年(2018年)12月15日

特集

循環型社会の構築に貢献する

株式会社エコ・エイト



TOPICS

第52回世田谷区産業表彰式を開催しました
申告書作成会場開設のお知らせ
「働き方改革関連法」セミナーのご案内
「新春経済講演会」のご案内



多摩川や地元商店街などボランティアのゴミ拾い活動でも社会貢献。表紙の富士山清掃は年1回行われる社内行事で、今年で22回を迎え、社長も含めた多くの社員が参加するという
いずれも通常の業務内容を活かし、効率良く大量のゴミを回収している



世田谷
いいとこ、
見つけた

循環型社会の構築に貢献する 株式会社エコ・エイト

様々な廃棄物を 24時間体制で回収

近年よく聞くようになった言葉のひとつ「循環型社会」。具体的には、廃棄物を「減らす」「再使用する」「再生利用する」ことによって天然資源の消費を抑えようとする考え方で、これを推進すべく日本では平成12年に循環型社会形成推進基本法が制定されています。そんな循環型社会構築の実現に向け、ビジネスを通じて寄与しているのが株式会社エコ・エイト。産業廃棄物の収集・処理・リサイクルまでをトータルで対応できる企業で、東京23区のほとんどのエリアと調布・府中の事業系廃棄物を収集して資源化しています。

大きな特徴は事業所から出る一般的な不燃物・可燃物はもちろん、医療廃棄物や特定有害産業廃棄物まで多種類の廃棄物を回収できることです。廃棄物の収集や運搬には、種類ごとに行政の許可を得なければならないのですが、数多くの許可を取得しているエコ・エイトならワンストップで回収が可能。しかも、夜間も活動する人が増えた現代社会に対応して24時間の収集体制を整えています。



代表取締役社長 須永八十八さん

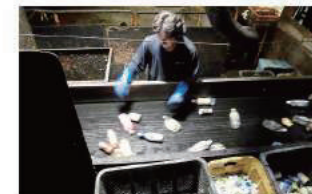


広範囲の廃棄物回収を遂行するため約150台の車両を所有(第5駐車場)

ゴミから素材を生み出す 一次加工に注力

また、回収後の処理・加工能力もエコ・エイトのストロングポイント。なかでも得意とする不燃物はすべての廃棄物を自社で処理していると言い、大田区京浜島に建てられたリサイクルセンターは24時間稼働。1日約400トンの廃棄物中間処理能力を持ち、その約90%をサーマル(熱)やマテリアル(素材)としてリサイクルできるといいます。さらに、ペットボトル・スチール缶・アルミ缶のリサイクルを専門とするマテリアルセンターや、発泡スチロールの溶融・資源化などを行うクリアセンターといった施設も稼働しており、単なる廃棄物処理にとどまらない一次加工を行っています。

「将来的には100%のリサイクルを可能にして、ゼロエミッション(廃棄物を無くす・すべてを再利用するという仕組み)にするのが目標です」という須永社長をはじめ、手作業でゴミを分別する作業員や深夜から回収に走るドライバーなど、エコ・エイト約200名のスタッフが循環型社会の構築に邁進しています。

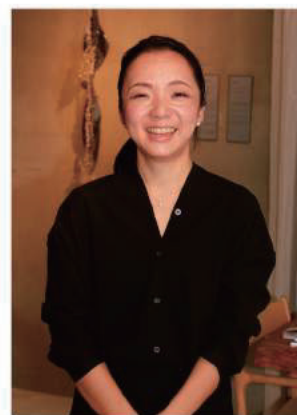


高品質のマテリアルにリサイクルするため手作業による精度の高い分別を実施



創業から長年にわたり本社は世田谷区区内小中学校のゴミ回収も担当している

株式会社エコ・エイト
千歳台3-16-15
TEL:03-3483-8081
http://www.eco-eight.co.jp



代表取締役 小早川梓さん

株式会社
アンブインテリアデザイン
八幡山1-9-17
TEL:03-6379-8675
https://www.anp-interior.com

世代を越えて愛される こだわりを詰め込んだオーダー家具

普段なにげなく使っている暮らしのパートナー「家具」。毎日使うものだから、自分だけのこだわりや使い勝手を反映できたら素敵ですよね。そんな思いを叶えてくれるのが、グッドデザイン賞を受賞したこともあるアンブインテリアデザイン。無垢の木材など自然素材を活かしたデザインが特徴で、個人ユーザーの特注品から、飲食店などのトータルコーディネートまで手掛けるオーダー家具の専門店です。

代表の小早川さんは学生時代から家具デザインに携わっており、家具職人や鍛冶屋ともそのころからの付き合いがあるそう。そのため、細かな要望やこだわりにもきちんと対応できると言います。「次世代に引き継いでもらえるような家具を作って納めたい」という思いが込められた作品は、納品後の修理などにもしっかり対応。自社製品以外の修理やリメイクの注文も多いそうです。

家具をオーダーする場合は、こまめに相談可能かつ長期のお付き合いができるお店選びがポイント。特注家具やお部屋のリフォームをお考えなら、八幡山にあるショールームへ足を運んでみてはいかがでしょうか。

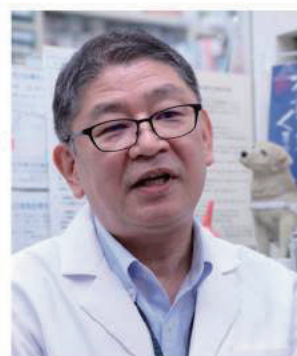


数々の作品が並んだショールーム
最近はおオーダーキッチンの人気が上昇中とのこと

産業 バックアップ



世田谷区の産業を 力強く支援



会長 小林哲男さん

一般社団法人
世田谷薬剤師会
池尻3-13-1
TEL:03-3421-4196
http://www.seyaku.jp

セルフメディケーション時代の 身近なパートナー

かつては洗剤やミルク、トイレペーパーなどの雑貨販売業務の割合も大きかったという町の薬局。そんな雑貨や医薬品の共同購入、会員の学術研修のために世田谷薬剤師会は発足。現在では会員のため医薬品を備蓄、小分けのために管理センターを設立、地域の患者さんに迅速に必要な薬を提供できる体制を整えているそうです。また、次々に開発される新薬などの知識等を得るため、月に1回の割合で開催される勉強会には多くの会員が集まり情報を共有していると言います。さらに、要介護者や高齢者へ薬を届けたり相談にのる「在宅支援薬局」や「子ども休日夜間薬局」など、様々な地域医療にも貢献しています。

「ただ薬を売るのではなく、健康に関する問題で悩んでいる方に様々なアドバイスをするのも薬剤師の仕事。処方箋がなくてもどンドン薬局をご利用いただきたい」と言う会長の小林さん。セルフメディケーションの意識が高まりつつある今、誰でも元気に健康でいたいはず。「行きつけの薬局」はきっと皆様のパートナーとして力になってくれるはず。

※セルフメディケーション…自分自身の健康に責任を持ち、軽度な身体の不調は自分で手当てすること

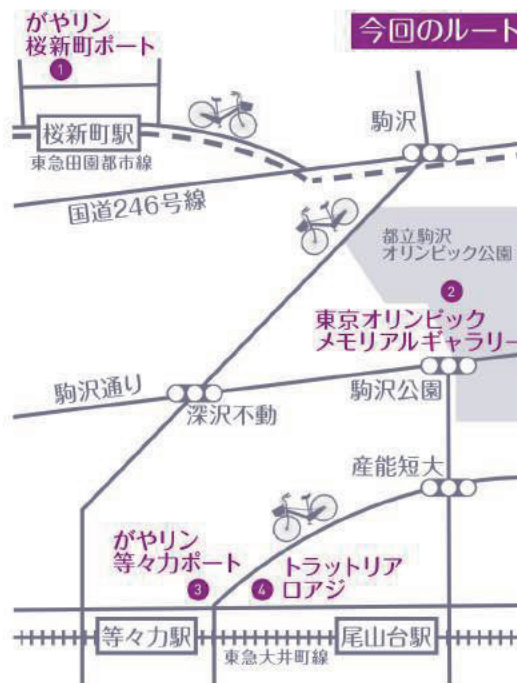


気軽に薬についての相談ができる無料相談会も実施



てくてくまち歩き 世田谷まちなか観光交流協会

桜新町～等々力 「がやリン」で世田谷のまちを探索



3 等々力ポート
に返却
IHIがやリン等々力ポート
☎等々力3-2-2
☎03-3705-3741
◎受付時間:7:00~20:00



自転車
約10分

徒歩約2分



トラットリア ロアジ
☎等々力4-8-1 堀之内等々力ビル2階
☎03-3703-2662
◎営業時間:ランチ 11:30~15:00 / ディナー 17:30~23:00(L.O.21:30)
定休日:月曜(休日の場合は翌火曜)



IHIがやリン桜新町ポート
☎桜新町2-7-15 ☎03-3427-7346
◎受付時間:7:00~19:00
利用料:1回200円(24時間以内)
※初回登録時のみ保証金500円が必要



自転車
約10分

2 約50年前の 東京五輪を知る

駒沢公園内のほぼ中央にある「東京オリンピックメモリアルギャラリー」では、1964年に開催された第18回東京大会を中心とした貴重な資料の展示のほか、スポーツを体験できるゾーンも設けられています。かつてのオリンピックを知って、来たる2020年に期待を膨らませてみてはいかがでしょうか？



東京オリンピックメモリアルギャラリー
☎駒沢公園1-1 駒沢オリンピック公園総合運動場体育館内
☎03-3421-6199
◎開館時間:9:30~17:00
休館日:HPをご参照ください
入場料:無料
https://www.tef.or.jp/kopgg

4 常連になりたい イタリアン

「まいうー」で知られるあのタレントも行きつけという「トラットリア ロアジ」。ランチタイムで一番人気というパスタランチは、選択できるパスタに加え、前菜またはスープ、デザート、コーヒーか紅茶がついてお値段も良心的。テレビなどのメディアでたびたび紹介されている名物「わたりガニのスパゲティ」も選択可能です。店内はアットホームな雰囲気。シェフの奥様を中心にきめ細かく親切な接客も魅力の一つ。料理の種類も豊富なので、何度でも通いたくなるお店です。



家族連れでもカップルでも利用しやすい雰囲気の店内。生演奏やライブのセッティングも可能で、貸切パーティもできる

陽気なオーナーシェフ佐藤幸雄さん。山形県鶴岡市のふるさと観光大使にも任命されており、山形名物を使った料理も提供

東京商工会議所世田谷支部
TEL:03-3413-1461 FAX:03-3413-1465
https://www.tokyo-cci.or.jp/setagaya

公益財団法人世田谷区産業振興公社
TEL:03-3411-6602 FAX:03-3412-2340
http://www.setagaya-icl.or.jp

世田谷区経済産業部
TEL:03-3411-6653 FAX:03-3411-6635
http://www.city.setagaya.lg.jp

TOPICS & NEWS

第52回世田谷区産業表彰式を開催しました

区内産業の育成や振興などに貢献された方々を表彰する「第52回世田谷区産業表彰式」を10月20日(土)、三茶しゃれなあとホールで開催しました。



▲世田谷区産業表彰区長特別表彰受賞者 ▲世田谷区男女共同参画先進事業者表彰受賞団体

《受賞者数》
区長特別表彰(団体)…2団体/区長特別表彰(個人)…3人
区長特別表彰(マイスター)…1人/団体役員表彰…7人
従業員表彰(20年)…39人
従業員表彰(10年)…61人
男女共同参画先進事業者表彰…4団体
合計…6団体・111人

【世田谷区産業表彰区長特別表彰受賞者】(敬称略・順不同)

Table with 3 columns: 区分, 受賞者, 主な取組み. Lists award recipients for various categories including group awards, individual awards, and master awards.

お問合せ 世田谷区商業課 TEL:03-3411-6652

【世田谷区男女共同参画先進事業者表彰受賞団体】

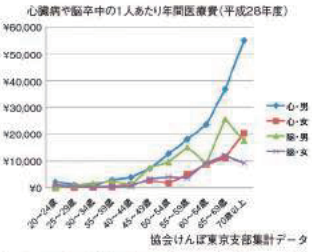
Table with 2 columns: 受賞団体, 主な取組み. Lists advanced business organizations that received awards for promoting gender equality in the workplace.

お問合せ 世田谷区人権・男女共同参画担当課 TEL:03-5432-2259

あなたも今日から「健康せたがやプラス1」

何かひとつ、健康によいことを加えて生活習慣病予防

平成28年度の協会けんぽに加入する区民は、月平均で13万4,672人でした。「受診者1人あたり医療費」は17万6,592円で、医療費のうち、がんを含む生活習慣病が26.9%を占めました。グラフは、心筋梗塞や狭心症などの虚血性心疾患(心臓病)、脳梗塞などの脳血管疾患(脳卒中)の性年代別の1人あたり年間医療費です。



協会けんぽ東京支部集計データ

お問合せ 世田谷保健所健康企画課 TEL:03-5432-2433

申告書作成会場開設のお知らせ

世田谷・北沢・玉川・渋谷・目黒税務署では、所得税及び復興特別所得税、個人事業者の消費税及び地方消費税並びに贈与税の申告書作成・提出会場を、次のとおり開設します。

- 会場…ベルサール渋谷ファースト(渋谷区東1-2-20住友不動産渋谷ファーストタワー2階)
●期間…2月18日(月)～3月15日(金)
●受付時間…8:30～16:00

お問合せ 世田谷税務署 TEL:03-6758-6900
北沢税務署 TEL:03-3322-3271
玉川税務署 TEL:03-3700-4131

経営支援コーディネーターにご相談ください

区内の中小事業者を対象に、事業者の抱える経営上の課題や悩みを、経験豊富な中小企業診断士が、当会社の経営支援コーディネーターとして、無料の経営相談に対応します。

お申込み・お問合せ 公益財団法人世田谷区産業振興公社 商業・ものづくり・経営支援係 TEL:03-3411-6603 FAX:03-3412-2340

INFORMATION

採用担当者、必見！ ミスマッチを防ぐための「面接」のポイント

大学生、女性、シニアなど、様々な方の就職支援をしている「応募者の心を知る」キャリアカウンセラーが、面接で応募者の心に問う「質問力」を磨き、求める人材を見極めるスキルをお伝えいたします。
●日時…1月30日(水)14:00～16:00
●会場…三茶おしごとカフェ セミナールーム

「働き方改革関連法」セミナーのご案内

時間外労働の上限規制、年5日間の年次有給休暇の取得義務、労働時間の客観的な把握義務などを含む労働基準関係法令が改正され、平成31年4月1日から順次施行されます。
●日時…1月10日(木)14:00～16:30
●会場…世田谷産業プラザ5階オリオン(太子堂2-16-7)

マル経融資のご案内

マル経融資(小規模事業者経営改善資金融資制度)は小規模事業者の経営をバックアップするために無担保・無保証人で商工会議所の推薦に基づき融資される国(日本政策金融公庫)の制度です。
●融資限度額▶2,000万円
●返済期間▶運転資金:7年以内/設備資金:10年以内
●担保・保証人▶不要(保証協会の保証も不要です)

「新春経済講演会」のご案内

公益社団法人世田谷工業振興協会では、毎年1月に、有識者の方をお招きして「新春経済講演会」を開催しています。平成31年は「世工振創立30周年記念講演」として、下記のとおり実施します。
●日時…1月25日(金)15:00～16:15
●会場…オークラレストラン・スカイキャロット(キャロットタワー26階)

東京信用保証協会からのお知らせ

東京都制度融資「特別借換」のご案内
既存の保証付き融資を最長10年の長期で借り換えることで、毎月の返済負担を軽減できる「特別借換」は、多くのお客様にご利用いただいています。
【特別借換のメリット】
①すべての制度が借換え可能
特別借換では、原則として既存の保証付き融資のすべての制度が借換の対象となります。



風しん流行中!～「職場における風しん対策」を行っていますか?～

2018年1月からの風しん患者数は全国で1,000人を超え、都内を中心に大流行となっています。風しんは患者の咳やくしゃみなどのしぶき(飛沫)に含まれるウイルスを吸い込むことで人から人にうつる感染症です。
お問合せ 世田谷保健所感染症対策課 TEL:03-5432-2441 FAX:03-5432-3022

【無料】ご活用ください! 専門家による経営相談

Table with 3 columns: 内容, 相談員, 相談日. Lists free business consultation services provided by various professionals.

お申込み・お問合せ 東京商工会議所世田谷支部 TEL:03-3413-1461

10月1日から東京都最低賃金が時間額985円に改定されました

都内で労働者を使用する全ての事業場および同事業場で働く全ての労働者(都内の事業場に派遣中の労働者を含む)に適用されます。詳しくは、東京労働局のホームページををご覧ください。

お問合せ 渋谷労働基準監督署 TEL:03-3780-6527 FAX:03-3780-6595

世田谷区における中小企業の景況

第65回調査実施概要

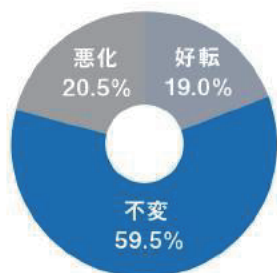
1.調査時期:平成30年10月1日～10月11日 2.対象期間:平成30年7月～平成30年9月期、および平成30年10月～平成30年12月期見通し 3.調査対象:東京商工会議所世田谷支部会員(3,014社)①製造業・建設業・運輸業・その他の業種(②～④を除く)…資本金3億円以下、または従業員300人以下 ②卸売業…資本金

1億円以下、または従業員100人以下 ③小売業…資本金5千万円以下、または従業員50人以下 ④サービス業…資本金5千万円以下、または従業員100人以下 4.調査方法:調査票郵送～郵送・FAXにて回収。世田谷信用金庫・昭和信用金庫に協力依頼。5.回収状況:合計337社(回収率11.2%)製造業…46社・不動産業…39社・小売業(飲食業含む)…64社・建設業…62社・卸売業…45社・サービス業…81社 ※数値については小数点第2位を四捨五入しており、計算値が一致しない場合がある。

業況

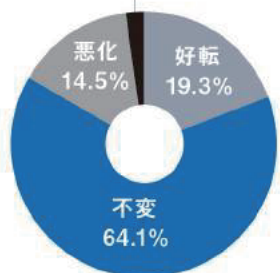
今期(平成30年7月～9月期実績)の業況DIは、▲1.5ポイントで前期から2.0ポイント悪化となり、2期連続で低下した。来期の業況見通しDIは4.7ポイントと、前回調査から2.8ポイント低下する見通し。

今期の業況(前期との比較)



今期業況DI
▲1.5
DI ▲1.5 =
好転19.0% - 悪化20.5%
※前回調査(0.6)から
2.0ポイント悪化

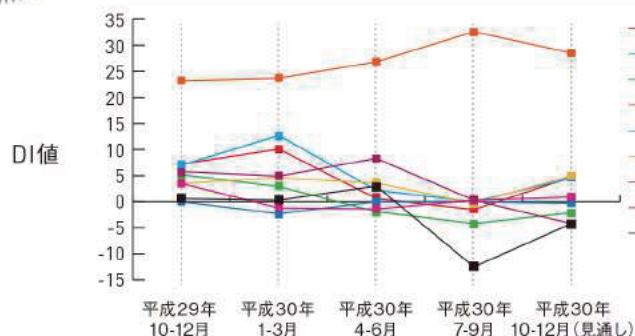
来期の見通し(今期との比較)



来期見通しDI
4.7
DI 4.7 =
好転19.3% - 悪化14.5%
※前回調査(7.5)から
2.8ポイント悪化

主な指標別の傾向

今期、仕入単価32.6(前期比+5.8)、営業時間0.3(同+1.7)と2指標が増加し、採算▲12.5(前期比▲15.5)、借入難度0.3(同▲8.0)、など5指標でポイントが減少した。来期見通しは従業員5.0(当期比+5.3)、売上額4.5(当期比+4.5)など5指標でポイント増加が見込まれ、借入難度▲4.2(当期比▲4.5)など3指標でポイント減少が見込まれる。



業況	7.2	10.1	0.6	▲1.5	4.7
売上額	7.0	12.7	2.2	0.0	4.5
資金繰り	5.2	2.9	▲1.9	▲4.2	▲2.1
仕入単価	23.2	23.7	26.8	32.6	28.5
在庫数量	0.0	▲2.3	0.0	0.0	▲0.3
従業員	3.5	4.6	3.6	▲0.3	5.0
営業時間	3.5	▲1.2	▲1.4	0.3	0.9
借入難度	5.8	4.9	8.3	0.3	▲4.2
採算	0.6	0.3	3.0	▲12.5	▲4.2

主要景況指数表[今期の状況(前期比)]

(注)調査項目:業況(好転⇨悪化)、売上額(増加⇨減少)、資金繰り(好転⇨悪化)、仕入単価(上昇⇨低下)、在庫数量(増加⇨減少)、従業員(増加⇨減少)、営業時間(延長⇨短縮)、借入難度(容易⇨困難)、採算(好転⇨悪化)

	業況	売上額	資金繰り	仕入単価	在庫数量	従業員	営業時間	借入難度	採算		
全体	▲1.5	▲0.6	0.0	3.6	▲4.2	32.6	0.0	▲0.3	0.3	▲12.5	
製造業	▲10.9	0.0	▲2.2	10.9	8.7	41.3	▲2.2	▲2.2	4.3	2.2	▲15.2
建設業	17.7	12.9	19.4	17.7	4.8	38.7	0.0	3.2	0.0	6.5	0.0
不動産業	10.3	7.7	10.3	12.8	▲12.8	33.3	▲2.6	5.1	0.0	▲2.6	2.6
卸売業	▲11.1	▲2.2	▲11.1	4.4	0.0	40.0	2.2	0.0	0.0	11.1	▲20.0
小売業	▲7.8	▲15.6	▲12.5	▲12.5	▲17.2	29.7	3.1	▲4.7	1.6	▲7.8	▲21.9
サービス業	▲6.2	▲2.5	▲2.5	▲3.7	▲6.2	21.0	▲1.2	▲1.2	▲2.5	▲3.7	▲16.0

主要景況指数表[来期の見通し(当期比)]

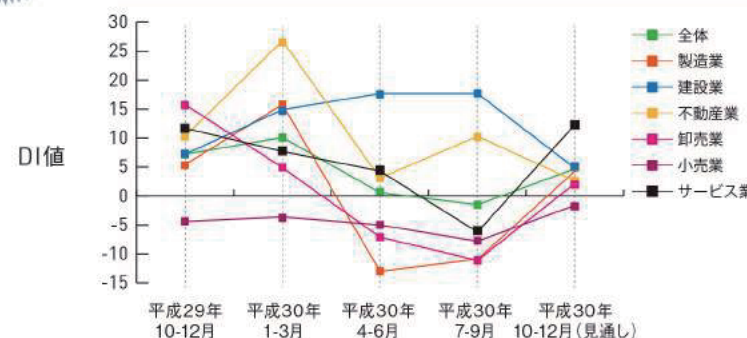
	業況	売上額	資金繰り	仕入単価	在庫数量	従業員	営業時間	借入難度	採算
全体	4.7	4.5	▲2.1	28.5	▲0.3	5.0	0.9	▲4.2	▲4.2
製造業	4.3	6.5	2.2	32.6	4.3	6.5	2.2	▲8.7	▲6.5
建設業	4.8	8.1	▲6.5	27.4	▲3.2	9.7	0.0	▲8.1	6.5
不動産業	2.6	5.1	▲5.1	35.9	0.0	10.3	▲2.6	▲2.6	5.1
卸売業	2.2	▲2.2	4.4	42.2	▲4.4	4.4	▲6.7	11.1	▲17.8
小売業	▲1.6	▲1.6	▲6.3	20.3	▲3.1	▲3.1	3.1	▲9.4	▲9.4
サービス業	12.3	8.6	0.0	22.2	3.7	4.9	4.9	▲3.7	▲3.7

概況: <DI(Diffusion Index)とは…> DI(%)=[「良い」「増加」等企業割合-「悪い」「減少」等企業割合]

DIとは、各設問の項目について、「増加」「好転」したとする企業の割合から、「減少」「悪化」したとする企業の割合を差し引いた値です。したがってDIがプラスを示している場合は、全体として「増加」「好転」したとする企業の割合が多く、景況(またはそれぞれの要素)が向上の傾向にあることを示します。逆にマイナスを示している場合は、景況が低迷の傾向にあることを示します。

業種別の動向

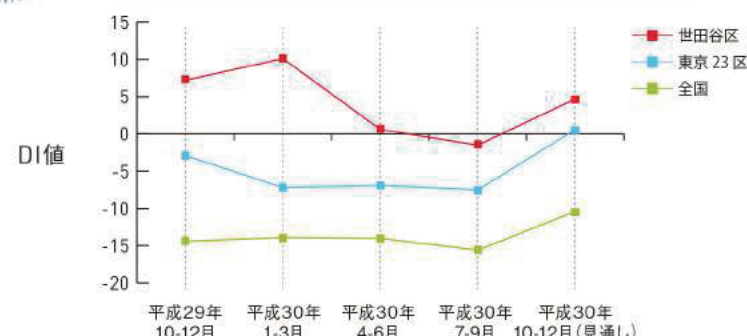
今期の業種別DIは「不動産業」10.3(前期比+7.1)、「製造業」▲10.9(同+2.1)と2業種で改善し、「建設業」17.7(同0.0)はほぼ横ばいで推移、「サービス業」▲6.2(同▲10.5)など3業種で悪化した。来期は「製造業」4.3(当期比+15.2)など4業種で改善し、「建設業」4.8(当期比▲12.9)、「不動産業」2.6(当期比▲7.7)の2業種は悪化する見通し。



業種	7.2	10.1	0.6	▲1.5	4.7
全体	7.2	10.1	0.6	▲1.5	4.7
製造業	5.4	15.8	▲13.0	▲10.9	4.3
建設業	7.2	14.9	17.7	17.7	4.8
不動産業	10.3	26.8	3.1	10.3	2.6
卸売業	15.8	4.9	▲7.1	▲11.1	2.2
小売業	▲4.4	▲3.6	▲5.0	▲7.8	▲1.6
サービス業	11.7	7.7	4.3	▲6.2	12.3

東京都・全国との比較

「世田谷区」(▲1.5ポイント、前期比▲2.0)、「東京23区」(▲7.5ポイント、同▲0.6)、「全国」(▲15.6ポイント、同▲1.6)と、ともに微減ながら悪化した。来期は「世田谷区」(4.7ポイント、当期比+6.2)、「東京23区」(0.6ポイント、当期比+8.1)、「全国」(▲10.4ポイント、当期比+5.2)ともに改善する見通し。



地域	7.2	10.1	0.6	▲1.5	4.7
世田谷区	7.2	10.1	0.6	▲1.5	4.7
東京23区	▲2.9	▲7.2	▲6.9	▲7.5	0.6
全国	▲14.4	▲13.9	▲14.0	▲15.6	▲10.4

※データ参照(データ:業況判断DI(前期比))
東京23区=[「東商けいさく」業況判断DI(東京商工会議所)]
全国=[「中小企業景況調査」業況判断DI(前期比季節調整値)]
(独立行政法人中小企業基盤整備機構)

経営上の問題点

1位「従業員の確保難」32.3%(前期比▲4.9ポイント)とポイントが減少したものの、10期連続の1位となった。2位「仕入単価、下請単価の上昇」25.2%(同▲2.4ポイント)が前回順位3位より上昇。3位「人件費の増加」24.3%(同▲4.4ポイント)が前回順位2位より下降した。4位「購買ニーズの変化への対応」19.9%(同+1.4ポイント)は前回順位と同じ、5位「大企業(大型店)進出による競争激化」19.3%(同+3.8ポイント)が前回順位7位より上昇した。6位には「需要の停滞」17.5%(同+5.6ポイント)が前回順位8位より上昇し、ポイント差が今期一番大きくなった。その他、10位「店舗・倉庫の狭隘・老朽化」8.3%(同+1.7ポイント)は前回順位11位より上昇し、3期連続で順位が上昇している。

順位	項目	回答数	回答率	前回順位	順位	項目	回答数	回答率	前回順位
1	従業員の確保難	109	32.3%	— 1	11	生産設備の不足・老朽化	25	7.4%	↓ 10
2	仕入単価、下請単価の上昇	85	25.2%	↑ 3	12	事業資金の借入難	19	5.6%	↑ 15
3	人件費の増加	82	24.3%	↓ 2	13	その他	17	5.0%	— 13
4	購買ニーズの変化への対応	67	19.9%	— 4	14	購買力の他地域への流出	14	4.2%	— 14
5	大企業(大型店)進出による競争激化	65	19.3%	↑ 7	14	取引条件の悪化	14	4.2%	↓ 12
6	需要の停滞	59	17.5%	↑ 8	16	代金回収の悪化	13	3.9%	↑ 19
7	人件費以外の経費の増加	57	16.9%	↓ 5	17	在庫の不足	10	3.0%	↓ 16
8	新規参入者の進出や同業者の増加	51	15.1%	↓ 5	18	在庫の過剰	7	2.1%	↓ 16
9	販売単価、製品単価、請負単価の低下・上昇難	37	11.0%	— 9	19	金利負担の増加	4	1.2%	↓ 18
10	店舗・倉庫の狭隘・老朽化	28	8.3%	↑ 11	20	生産設備の過剰	1	0.3%	↓ 19

※複数回答(3つまで選択)のため、回答率の合計は100%を超える。